

2017 주요업무 계획

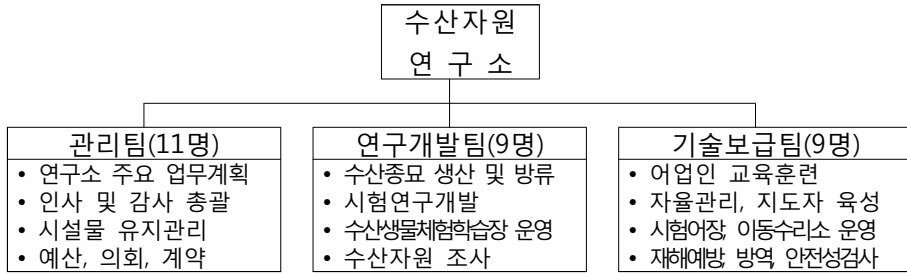


부산청게 (*Scylla paramamosain*)
일명 '톱날꽃게'로 부산 낙동강 하구에 서식

I. 일반현황

1 기본 현황

◆ 조직 : 1소 3팀 29명



◆ 인 력 : 29명

(현원, 명)

구 분	계	4급	5급	6급	7급	8급	9급	연구임기
계	29	1	3	8	9	3	-	5
관 리	11	1	1	2	5	2	-	-
연구개발	9	-	1	2	1	-	-	5
기술보급	9	-	1	4	3	1	-	-

◆ 예산규모

- 세입예산 : 1,291백만원
 - 세외수입(7백만원) : 태양광발전설비 사용료
 - 보조금(1,284백만원) : 수산물안전성검사 외 12건
- 세출예산 : 4,557백만원[시비 3,258(71%), 국비 1,299(29%)]

(단위 : 백만원)

계	인력운영비	사 업 비	시 설 물 유지관리	기본경비
4,557 (100%)	2,275 (50%)	1,081 (24%)	988 (21%)	213 (5%)

2 시설 현황

□ 주요 시설[부지면적 67,188.80㎡]

○ 주요 건축물

구 분	사무연구동(5층)	관 리 동	생산전시동	고가수조
(연)면적	2,156.57㎡	672.25㎡	3,535.92㎡	114.44㎡
기 능	·사무실 병성감정실험실 ·수산물안전성 검사실 등	기계설비 제어	어패류 종묘생산	·해수 2차 정화 ·생산동 해수공급

○ 생태저수조 : 해수저장 약 15,000톤

○ 녹지 및 주차장 : 53,350㎡

- 조경시설 : 수목 39,699본, 잔디 17,111㎡, 파고라 2, 정자 1

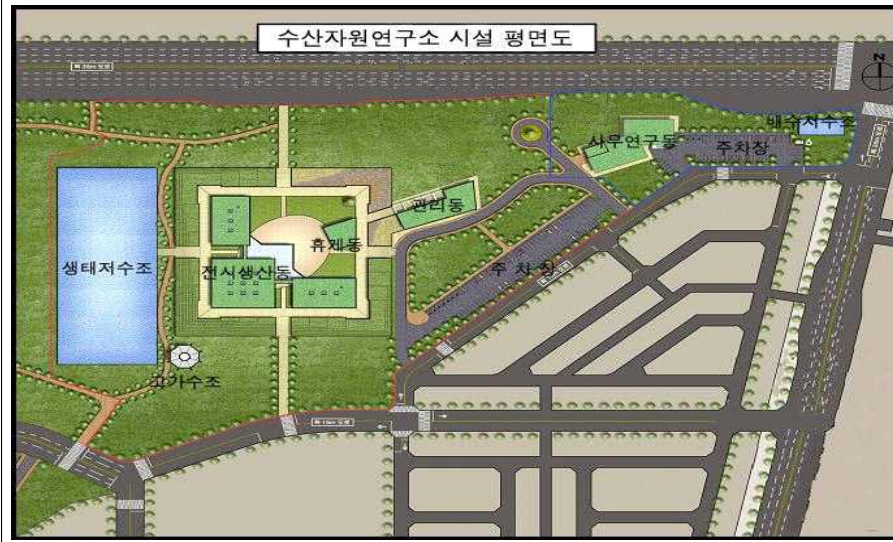
- 주차면수 : 141면(장애인 주차구역 10면)

□ 주요 장비

- 선박(2) : 해양 8호(기술지도선 10톤), 부산 509호(시험조사선 1톤)
- 차량(5) : 활어운반, 화물, 승합, 경차, 보트 트레일러
- 종묘생산 및 연구용 기자재 : 수질자동분석기 등 34종
- 수산물 안전성 검사 기자재 : 방사능검사장비 등 52종

【참고자료】

수산자원연구소 위치도 · 평면도



수산자원연구소 주요시설도



1 사무연구동:5층/2,156.57㎡



2 관린동:1층/672.25㎡



3 휴게동:1층/278.06㎡



4 생산·전시동:1층/3,813.98㎡



5 고가수조동:4층/114.44㎡



6 생태저수조:15,000 ton

II. 2016년 업무성과

1. 종묘생산 시설 등 각종 시설물 유지보수

□ 주요 시설물 공사현황

○ 휴계동 종묘생산인력 휴계시설 설치

- ▷ 사업목적 : 종묘생산인력의 쾌적한 근무환경 조성 위해 휴계동 공간 재배치 및 휴계시설·샤워실 설치
- ▷ 예 산 액 : 19,120천원
- ▷ 착 공 일 : '16. 3. 28.
- ▷ 준 공 일 : '16. 4. 18.

○ 해수 재환수 배관 교체공사

- ▷ 사업목적 : 해수 재환수 배관의 장기사용으로 인한 노후 및 누수 차단으로 안정적인 해수 확보
- ▷ 예 산 액 : 17,280천원
- ▷ 착 공 일 : '16. 6. 9.
- ▷ 준 공 일 : '16. 6. 24.

○ 해수 취수관 복구 공사

- ▷ 사업목적 : 취수탑 해수 취수관 파손으로 인한 취수관 (D850mm) 복구, 취수관 매설지역 표시 지주목 정비
- ▷ 예 산 액 : 6,681천원
- ▷ 착 공 일 : '16. 7. 13.
- ▷ 준 공 일 : '16. 8. 27.

2. 지속적인 자원회복을 위한 수산자원 조성

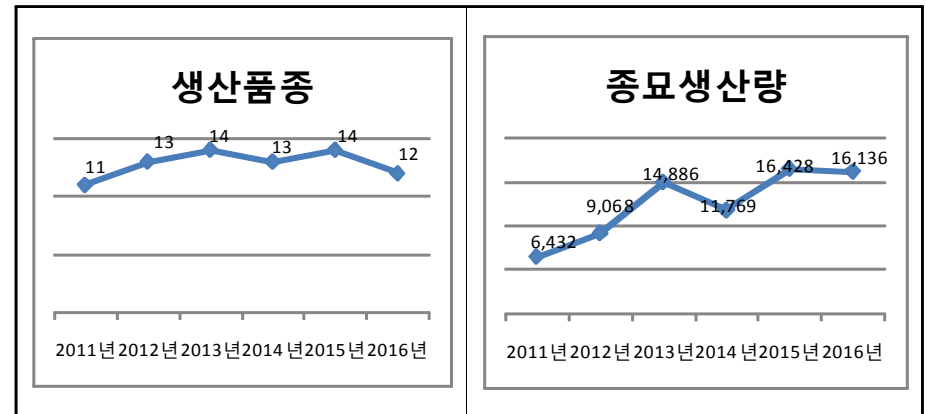
□ 수산종자 생산 및 방류 : 13종 16,136천미

- 대량생산 품종 : 10종 10,601천미(계획 7,000천미 대비 152%)
 - ▷ 은어 200, 돌돔 21, 참돔 394, 감성돔 952, 조피볼락 667, 꽃게 330, 보리새우 7,540, 부산참게 210, 동남참게 282, 해삼 5
- 시험연구 품종 : 2종 5,535천미
 - ▷ 대구 5,500, 갯지렁이 35

□ 연도별 종자생산 추이('11~'16)

(단위 : 종, 천미)

구 분	누계	2011	2012	2013	2014	2015	2016
생산품종	-	11	13	14	13	14	12
생 산 량	74,719	6,432	9,068	14,886	11,769	16,428	16,136



3 고부가가치 지역특화 품종 개발

□ 부산청계 대량생산 체제 완전구축

- 종자방류 및 어획량('16) : 방류 210천미, 어획 3.08톤(79백만원)
 - ▷ '10~'16까지 방류 및 어획 : 977천미, 어획 53.43톤(10.4억)
 - ※ 어획량은 수협 위판량 기준
- '부산청계' 자원관리 및 명품화 사업 로드맵 추진('15~'17)
 - ▷ 부산청계 자원관리법제화 추진
 - 2017년까지 포획금지기간(10.25~익년3월) 및 금지크기(두홍갑장 6cm)를 수산자원관리법 시행령에 개정토록 사전 과학적 조사 실시 후 부산청계자원관리위원회에서 지속적으로 점검
 - ▷ "부산청계" 상표등록 특허 취득('16. 2. 15)
 - 글자+디자인으로 구성된 복합상표 특허 취득(3개 부류)

❖ 성과분석

- '11년도 기준 방류량 약 5배 이상
- 부산청계 홍보효과로 인해 '15년부터 비계통 판매량 급증으로 (전체 생산의 60% 이상) 판매가격 50% 상승(평균 3만원/kg → 4.5만/kg)
- 부산청계를 활용한 전문요리점(1개소) 등 고급화 전략 기반 마련

□ 보리새우 안정적 종자생산 기반조성 및 어획량 증가

- 종자방류 및 어획량('16) : 방류 7,540천미, 어획 7.31톤(3.3억)
 - ▷ '10~'16까지 방류 및 어획 : 37,148천미, 어획 35.1톤(15.77억)
 - ※ 어획량은 수협 위판량 기준

❖ 성과분석

- '11년도 기준 방류량 약 2배, 어획량 약 6배 증가
- 최근 부산연안 대형개체(모하) 확보로 자체 종묘생산 가능

4 낙동강하구 수산생물 체험학습장 조성

□ 조성개요

- 위 치 : 수산자원연구소 생산동 앞 야외 테크
- 사업기간 : 2016년
- 사업규모 : 1,617.6m²(실내 460, 야외 1,157.6)
- 총사업비 : 800,000천원(국비 50%, 시비 50%)
- 시설현황
 - ▷ 대형 수족관(3개) : 메인 수족관(9.4톤), 원통형(3.8톤), 벽면형(5.0톤)
 - ▷ 소형 수족관(10개) : 유리 수족관(0.11톤) 9개, 부산청계 수족관(0.4톤)
 - ▷ 야외 연못(1개) : 지름 6m
- 전시생물 : 부산청계(툽날꽃게) 외 28품종



5 수산전문 인력 양성 및 수산 현장 서비스 제공

- 수산경영인(어업인후계자) 육성 지원
 - 어업인후계자 선정(31명), 교육(3회, 116명), 자금지원(16명, 1,295백만원)
- 어촌지도자 협의회 및 창업어가 후견인제 운영
 - 어촌지도자 협의회 운영(4회, 143명)
 - 창업어가의 안정적 영어정착 도모를 위한 후견인제 운영(4명)
- 어업자원 자율관리 공동체 확산 및 교육(37개소, 40회 120명)
 - 동삼어촌계 등 자율관리 육성사업비 지원(3개소, 8억원)
- 어업용기자재 이동수리소 운영(18개소, 90백만원)
 - 이동수리소 운영(18개소, 180회) ▷ 이동수리업체 4개소 선정

6 신속한 적조예찰 및 체계적인 대응 시스템 구축

- 유해성적조 발생기간 적조로 인한 양식생물 직접 피해 최소화
 - 예찰활동기간 : '16. 7. 1 ~ 10. 10(102일간)
 - ※ 적조출현주의보 ⇨ 적조주의보 ⇨ 적조경보 단계별 신속 대응
 - 연구소 및 동부분소 상황실 설치(24시간 비상근무연락 체계 유지)
 - 육상 및 승선예찰 69회, 시료검경 3회, 수과원 예찰결과 통보 12회
 - ▷ 어업인 SMS발송 12회/190명, 적조속보 6회 등
 - ※ 2016년 전국 유해성 적조 피해 현황(부산 포함 전국 피해없음)
 - 적조현장조치 행동 매뉴얼 제작(35부) 및 배부로 대응 능력 향상

7 수산물 안전성 검사 및 수산생물질병 관리 강화

- 생산 및 거래이전단계 수산물 안전성검사 강화로 불량수산물 유통 차단
 - 검사인력 추가 확보('16. 9월) : 시간선택제임기제공무원 3명
 - '16년 수산물 안전성 검사실적(11월 현재) : 450건, 부적합 6건
- 수산생물질병예방 및 발생 시 조기 대응으로 양식어장 피해 확산 방지
 - 양식어장예찰 및 질병진단 : 80회 308개소, 질병진단(기생충, 세균 등) 129건
 - 수산생물방역교육 및 양식어장 방역실시: 3회 61명, 27개소

Ⅲ. 2017년 업무계획

비전

풍요로운 바다, 수산경제 활성화

목표

우수품종 개발
및 연안자원 조성

실용기술
개발·보급

안전수산물생산
및 경영개선

추진
과
제

- 연구소 효율적 운영 관리
- 현장 중심 시설물 유지관리 및 안전점검 실시
- 수산종자 대량생산체계 유지 및 시험연구 추진
- 시민참여 확대 및 수산자원량 조사
- 고부가 유용수산자원 관리 강화
- 미래 선진 수산산업을 선도하는 수산전문인력 양성
- 안전·안심·고품질 수산생산물 생산관리 활동 강화
- 신속하고 정확한 수산기술·정보 서비스 제공

1. 연구소 효율적 운영관리

1 주요 시설공사 추진

◆ 주요 종묘생산 시설 지원 · 연구소 내 각종 시설물 유지보수 위한 신규공사 추진

1. 생태연못 및 배수연못 준설 공사

□ 개요

- 사업기간 : 2017년
- 예산액 : 20,000천원(시비)
- 공사내용 : 생태저수조 준설(13,000천원), 배수연못 준설(7,000천원)
- 사업목적
 - 생태연못 : 해수취수 시 진흙 등이 유입 · 퇴적되어 맑은 해수공급 위한 준설 필요
 - 배수연못 : 종묘생산 시 사용된 해수에 섞여 들어온 각종 사료 찌꺼기 등이 유입 · 퇴적 되어 방류수 수질확보 위한 준설 필요

□ 추진계획

- '17. 1~12 : 공사발주 및 준공
 - 생태연못 : '17.10. 설계 및 발주, '17.11. 착공 및 준공
 - 배수연못 : '17.3. 설계 및 발주, '17.4. 착공 및 준공

2. 고가수조 단열 외벽공사

□ 개요

- 사업기간 : 2017년
- 예산액 : 38,000천원(시비)
- 공사내용 : 단열 외벽교체 1식(30,000천원), 외벽도색 1식(8,000천원)
- 사업목적
 - '09년 시설 이후 장시간 경과됨에 따라 고가수조 외벽 균열 발생으로 인한 강우 시 빗물 침수, 내구성 저해
 - 균열부 단열외벽 조각 탈락 및 비산으로 인한 연구소 방문객 및 공원 이용 시민들에게 피해를 줄 우려가 있어 보수작업 필요

□ 추진계획

- '17. 2. : 공사설계 및 발주
- '17. 3~5. : 준공

3. 관리동 콘크리트 균열 보수공사

□ 개요

- 사업기간 : 2017년
- 예산액 : 37,000천원(시비)
- 공사내용 : 탄소섬유 보강 등 균열보수 1식(37,000천원)
- 사업목적
 - '09년 시설 이후 관리동 천장 및 벽면 균열 발생
 - 시설물 안전진단 용역 결과('16.6.29.) 시설물의 안정적 사용 위해 천장 및 벽면 등에 대한 보수공사 필요

□ 추진계획

- '17. 2. : 공사설계 및 발주
- '17. 3~4. : 준공

4. 연구소 CCTV 카메라 교체 공사

□ 개요

- 사업기간 : 2017년
- 예산액 : 15,000천원(시비)
- 공사내용 : CCTV 카메라 일부 및 표출장치 교체 1식
- 사업목적
 - 현재 연구소에 설치되어 있는 CCTV는 41만 화소 저화질 아날로그 방식으로 사람 및 사물식별에 어려움 있고 제품단종으로 유지보수가 어려움
 - 200만 화소 이상 고화질 CCTV 연차적 교체 및 녹화화면 30일 이상 보관

□ 추진계획

- '17. 3. : 공사설계 및 발주
- '17. 4. : 착공 및 준공

2. 현장 중심 시설물 유지관리 및 안전점검 실시

1 연구소 각종 시설물 및 차량 유지관리

- ◆ 연구소 부지 내 각종 시설물 유지관리
- ◆ 관용차량 정기적 점검
- ◆ 무궁화·코스모스 동산 조성

□ 청사 시설물 유지관리

- 예산액 : 18,000천원(시비)
- 주요내용
 - 청사 급·배수, 위생설비 등 유지관리
 - 청사 건축물 및 부대시설물 수선 등 유지관리
 - 청사 안내표시 간판 등 정비

□ 종묘생산 시설 유지관리

- 시설현황
 - 해수펌프(15kw×2대) 및 섬유여과기 등 설비 1식
 - 고가수조 및 전시·생산동 등 시설물 1식
- 예산액 : 40,500천원(시비)
- 주요내용
 - 노후 설비 교체 및 수선 등 완벽한 기능 확보
 - 고효율 기기 교체 등 에너지 절감을 위한 시설개선 추진
 - 해수펌프 및 산소발생기 등 시설물 점검 및 순찰(일 1회 이상)

□ 취수시설물 유지관리

- 시설현황
 - 취수탑 취수펌프(15kw×4대) 등 취수설비 1식
 - 취수관로 : D350mm 3.13km(해상 : 0.95km, 육상 : 2.18km)
- 예산액 : 9,000천원(시비)
- 주요내용
 - 취수탑 시설물 정기점검(월 1회 이상)
 - 취수관로 및 부대시설 점검(월 1회 이상)
 - 상시 운전 가능토록 시설물 완벽 기능 유지

□ 명지소각장 중온수 설비 유지관리

- 시설현황
 - 열교환기 및 배관 등 설비 1식
- 예산액 : 13,000천원(시비)
- 주요내용
 - 감압밸브 및 열교환기 등 시설물 수선
 - 명지소각장 중온수 설비 및 관로 정기점검(월 1회 이상)
 - 상시 운전 가능토록 시설물 완벽 기능 유지

□ 주차장 관리 및 직원 선택적 요일제 확대 실시

- 주차장 관리 및 소속 직원 선택적 요일제 확대 실시(주1회->주2회)
 - ▷ 주차장 현황

총면수	정문주차장				후문주차장			비고
	총면수	일반	장애인	자전거	총면수	일반	장애인	
141면	91	81면	7면	3면	50면	47면	3면	

- 주차구획선 이외 주차 차량에 대한 수시 단속 실시
- 장애인 주차구역 수시 단속 실시
- 소속 직원 선택적 요일제(주 2회) 이행 여부 수시 점검

□ 관용차량 정비점검 철저

- 정기검사 수검, 소모품 주기적 교체 등을 통한 차량관리 철저
 - ▷ 매 분기(3, 6, 9, 12월) 마지막 금요일 차량 정비의 날 지정
 - ▷ 매월 마지막 금요일 차량(모닝, 카니발) 세차의 날 지정
- 연구소 보유 차량 현황

연번	차 명	차 종	차량번호	연 식	내용 연수	비 고
1	보트 트레일러	소형화물	84버8417	2008	7년	선박 견인용
2	모 닝	경 차	61더5266	2009	8년	업무용
3	그랜드 카니발	중형승합	72도7486	2010	7년	업무용
4	봉고Ⅲ(1톤)	소형화물	84버2974	2009	7년	수조, 화물 적재용
5	메가트럭 활어운반차	대형화물	85가8797	2012	9년	방류치어 및 해수운반용

□ 연구소 부지 무궁화 동산 조성 등 조경시설 관리

- 낙동강하구 수산생물 체험학습장 운영 등 관람객 및 연구소 방문객 증가에 대비, 연구소 부지 내 공원 무궁화 및 코스모스 동산 조성
- 수목, 잔디 및 파고라 등 조경시설에 대한 일일점검 추진

2 분기별·월별 안전점검 및 교육 실시

◆ 각종 시설물 정기적 안전점검 및 교육 실시로 각종 사고위험 사전예방 및 차단

□ 분기별·월별 안전점검 및 교육 실시

- 주요 시설장비 안전점검 교육 실시
 - ▷ 분기별 안전점검 실시(년 4회)
 - 산업재해 예방을 위한 안전협의체 회의 실시
 - 회의일시 : 분기별 1회(2, 5, 8, 11월)
 - 참석자 : 사업소장, 용역업체 대표 등
 - 회의내용 : 용역업체 근무자 근무요령 및 순찰 시 연락체계, 안전관련 제반 사항 등
 - ▷ 월간 안전점검 실시(월 1회)
 - 매월 4일 「연구소 안전점검의 날」 지정하여 정기점검 실시
 - 건축, 전기, 기계, 가스 등 분야별 점검표에 의한 점검 추진
 - ▷ 특정관리대상시설(연구동, 전시생산동) 안전점검 실시(연 2회)
 - ▷ 소방시설 안전 점검 및 소방훈련 실시
 - 소방시설 월간 점검 실시(월 1회)
 - 소방시설 종합정밀점검 실시(6월 - 연1회)
 - 소방시설 작동기능점검 실시(12월 - 연1회)
 - 강서소방서와 연계한 합동소방훈련 및 자체 소방 훈련 (연 2회)
 - ▷ 승강기 안전 점검 실시
 - 승강기 월간 안전 점검 실시(용역실시 - 월 1회)
 - 승강기 정기 검사 실시(승강기안전관리원 - 연 1회)
 - ▷ 사설항로표지(등명기) 안전 점검 실시
 - 사설항로표지(등명기) 월간 안전 점검 실시(용역실시 - 월 1회)
 - ▷ 각 사무실별 전담관리자 지정, 수시점검
 - ▷ 시설물 위탁관리 용역업체 일일 점검 실시

3. 수산종자 대량생산체계 유지 및 시험연구 추진

1 수산종자 대량생산 및 시험연구

- ◆ 어업인 선호종 대규모 종자생산으로 어업자원 증식 및 어가소득 증대
- ◆ 대량생산품종 생산기술 연구 및 개발로 안정적·경제적 수산자원 조성사업 추진

□ 사업개요

- 수산종자 대량생산 및 방류 : 10종 7,000천미
 - 돌돔, 감성돔, 은어, 넙치, 부산청계, 꽃계, 동남참계, 보리새우, 해삼, 갯지렁이
- 장·단기 시험연구 : 6과제 5,000천미
 - 대구, 뱀장어, 말쥐치, 붉은쏨뱅이, 재첩, 청계사료개발

□ 추진사항

- '16.10.24 : 수산자원조성관리위원회 개최(구·군, 어업인, 수협 등 참여)
 - 연안정착성 토착품종 위주 어종선정 : 10종
 - 시험연구 과제 선정 : 6과제

□ 추진계획

- '17.1~6 : 은어, 돌돔, 넙치, 감성돔, 부산청계, 동남참계, 꽃계, 해삼, 갯지렁이, 대구, 말쥐치, 붉은쏨뱅이, 청계사료개발
- '17.7~12 : 보리새우, 재첩, 뱀장어

2 부산청계 인공사료 개발

- ◆ 계류는 우리 연구소 주요 종자생산 대상품종
- ◆ 섭식특성이 어류 등 일반적인 종과 상이하나 적합한 인공사료는 개발된 바 없어 부산청계에 적절한 인공사료 개발 추진 필요

□ 사업개요

- 대상품종 : 부산청계(꽃계, 동남참계 적용가능)
- 사업기간 : '17. 1. ~ '17. 3.
- 주요 개발내용
 - 부산청계 어미계, 치계, 메갈로과 유생에 적합한 사료 개발
 - 계류의 섭식특성에 맞게 물에 쉽게 풀어지지 않으면서 적절한 영양을 공급할 수 있도록 개발
- 사업비 : 1,000천원

□ 추진계획

- '17. 1 ~ 2 : 갑각류 사료 및 계류 사료에 대한 자료 수집
- '17. 2 ~ 3 : 적정영양성분이 포함되도록 시험사료 제조
- '17. 3 ~ : 생산되는 부산청계 직접 적용 및 문제점 보완

【참고자료】

□ 2017년 대량생산 품종(10종, 7,000천미)

구분	수량(천미)	목표크기	생산기간	방류시기	
어류	돌돔	300	전장 5cm	1~4월	4~5월
	감성돔	600	전장 5cm	4~7월	7~8월
	은어	100	전장 5cm	11~1월	1~2월
	넙치	100	전장 5cm	3~5월	5~6월
갑각류	부산참게	300	전갑폭 1cm	3~7월	5~7월
	꽃게	200	전갑폭 1cm	5~6월	6~7월
	동남참게	200	전갑폭 0.7cm	4~6월	6~7월
	보리새우	5,080	전장 1.2cm	8~11월	9~11월
기타	해삼	20	체중 1.0g	6~12월	11~12월
	갯지렁이	100	체중 0.01g	5~8월	7~8월

대량생산 품종(10종)



품종	품종	품종	품종	품종
은어	돌돔	감성돔	넙치	해삼
				
동남참게	부산참게	꽃게	보리새우	갯지렁이
				

【참고자료】

□ 2017년 시험연구 과제(6건)

구분	목표크기	생산기간	시료확보	비고	
어류	대구	전장 0.8cm	1월~2월	성체구입(인공수정)	자어 생산목표 5,000천미
	뱀장어	전장 1cm	연중	성체구입(산란유도)	
	말쥐치	전장 3cm	4월~7월	수정란 구입	
	붉은쏨뱅이	전장 5cm	4월~7월	어미 구입	
기타	재첩	각장 0.5cm	6월~11월	성체구입(산란유도)	
	부산참게 사료개발	-	1월~3월	인공사료개발연구	

시험연구 과제(6건)

품종	품종	품종
대구	뱀장어	말쥐치
		
붉은쏨뱅이	재첩	부산참게 사료개발
		

【참고자료】

2017년도 중자생산계획표

대량중자생산 품종 생산계획표

구분	품종명	생산목표	2016년 11월	12월	2017년 1월	2월	3월	4월	5월	6월	7월	8월	9월	10월	11월	12월	담당자
합계		700만															
어류	돌돔	30만															김태진
	감성돔	60만															김태진
	은어	10만															신호진
	넙치	10만															신호진
갑각류	부산청게	30만															황경훈 황윤재
	꽃게	20만															황경훈
	동남참게	20만															황경훈
	보리새우	508만															민병희 안신홍 신호진
기타	해삼	2만															민병희
	갯지렁이	10만															황경훈

연구개발 과제

구분	품종명	2016년 11월	12월	2017년 1월	2월	3월	4월	5월	6월	7월	8월	9월	10월	11월	12월	담당자
어류	대구															김태진
	변장어															안신홍
	말뚝치															안신홍
	붉은살병어															신호진
패류	청게 사료개발															황경훈
	재첩															민병희

【참고자료】

수산종자 생산누계('09 ~ '16)

(단위 : 만마리)

○ 총생산량 : 대량과 시험연구생산 합계

년도	총계	2009	2010	2011	2012	2013	2014	2015	2016
생산량	7,983.3	254.8	256.5	643.2	906.8	1,488.6	1,177	1,642.8	1,613.6
품종수 (시험품종)	-	5	6 (2)	7 (4)	9 (2)	9 (5)	9 (4)	9 (5)	10 (3)

○ 대량생산 : 14품종

년도	계	감성돔	참돔	돌돔	조피볼락	볼락	넙치	은어	보리새우	꽃게	개량조개	부산청게	동남참게	해삼	홍해삼
계	5,708.3	669.6	299.5	203.2	217.5	38.4	174.5	76.2	3,714.8	146.4	35.2	81.7	28.2	22.1	1
'09	254.8	52	12	1			2.3		187.5						
'10	255.7	21.0	31	20		9.2			159.3		15.2				
'11	633.3	50.4	45.0	25	60		31.4		386	10.5	20				5
'12	646.6	133.9	70.8	15		12	60.9		306.7	36.3					10
'13	828.4	143.4	35.7	59.8		17.2	10	15	542.3	2					3
'14	904.6	87.9		35.4	90.8		37.9	20	574	33.4		24.6			0.6
'15	1,124.8	85.8	65.6	44.9			32	21.2	805	31.2		36.1			3
'16	1,060.1	95.2	39.4	2.1	66.7			20	754	33		21	28.2		0.5

○ 시험연구생산 : 10품종

년도	계	대구	강도다리	말뚝치	돌가자미	물매기	동남참게	부산청게	갯지렁이	전복	뱀장어
계	2,275	1,970	18.4	1.5	5	200	15.3	16	48.8	0.02	0
'09											
'10	0.8			0.5				0.3			
'11	9.9		4.9					5			
'12	260.2	250			5			5	0.2		
'13	660.2	420	12.5			200		5.7	22		
'14	272.4	250	1				5.3		16.1		
'15	518.0	500		1			10		7	0.02	
'16	553.5	550							3.5		

- ※ 1. 부산청게, 동남참게 시험생산 후 대량생산품종으로 전환
- 2. 전복('14년부터 시작), 뱀장어('13년부터 시작)은 현재 시험연구종임
- 3. 중요생산품종수는 대량생산 14개 품종과 시험연구 10개 품종 총 24개 품종이나 부산청게, 동남참게가 시험에서 대량으로 변경되어 총 22개 품종임

3 부산청계 야외시험양식어장 운영

◆ 낙동강 하구 일원에 서식하는 부산청계의 양식방법 및 생태를 연구하여 어업인의 주요어업 소득원으로 확대하고 지역 특산품으로 발전시키는 등 산업화 도모를 위해 야외시험양식어장 추진

□ 사업개요

- 어장위치 : 가덕도동 놀차만(항월)
- 시험어종 : 부산청계(툽날꽃게)
- 시험어장 면적 : 2,000㎡(20m×100m, 1조)
 - 치어방류 면적 : 500㎡(10m×50m, 1조)
- 사업기간 : '17. 4 ~ '17. 12.
- 주요 연구내용
 - 연구수역 내 방류 시 성장 및 양식가능여부 조사
 - 먹이섭취 및 탈피 등 성장도 조사
 - 서식환경(수온, 염분, 탁도, 저질 등) 조사
- 사업비 : 9,000천원(재료비)
 - 그물망(2종), 말목, 로프, 부자 등 재료구입
 - 먹이생물 구입 등

□ 추진사항

- 부산청계 시험양식을 위한 공유수면 점사용허가 등 행정조치
 - 문화재형상변경허가, 습지보전지역 해제 등
- 연구소 자체 생산한 부산청계 종자의 방류
 - 서식밀도 및 시설에 따른 일정크기 이상의 치계 방류
 - 시험어장 시설물 설치 : 이중 그물망(망목 조절)

- 부산청계 시험어장 전담관리요원 구성
 - 연구사 1, 업무보조 1
- 관내어촌계와 업무적 협업 실시
 - 놀차어촌계 및 동선어촌계 협조

□ 추진계획

- '16. 12. : 부산청계 시험어장 운영계획 수립
- '17. 1. : 부산청계 시험어장 운영팀 구성
- '17. 4. : 부산청계 종자 시험 방류 및 적정크기 관리
- '17. 5~12 : 부산청계 어장 및 성장도 조사
- '17. 12. : 부산청계 시험어장 관리 보고서 작성 제출

부 산 청 계

학 명 : 툽날꽃게, *Scylla paramamosain*
 서식환경 : 수심 2m이내, 염분 15psu이상, 수온 15℃이상
 우리연구소 최초방류 : 2010년~
 어획량 및 금액 : 53톤, 1,049백만원(2011~2016)



위치도(놀차만)

양식사레

4. 시민참여 확대 및 수산자원량 조사

1 낙동강하구 수산생물 체험학습장 운영

- ◆ 낙동강하구 부산지역 토종 수산생물 자원 체험학습 기회제공
- ◆ 지역특산 수산생물 브랜드 창출로 지역경제 및 어업 활성화 유도

□ 조성개요

- 위 치 : 수산자원연구소 생산동 앞 야외 데크
- 건립기간 : '16. 4. ~ '16. 12.
- 사업규모 : 1,617.6m²(실내 460, 야외 1,157.6)
- 총사업비 : 800,000천원(국비 50%, 시비 50%)
- 시설현황
 - ▷ 대형 수족관(3개) : 메인 수족관(9.4톤), 원통형(3.8톤), 벽면형(5.0톤)
 - ▷ 소형 수족관(10개) : 유리 수족관(0.11톤) 9개, 부산청계 수족관(0.4톤)
 - ▷ 야외 연못(1개) : 지름 6m
- 전시생물 : 부산청계(툼날꽃게) 외 28품종

□ 운영계획

- 기획전
 - ▷ 교류 기획전 : 타 전시체험기관 전시물품 교류전시로 활용도 제고
 - ▷ 주민 힐링전 : 미술전, 음악회, 영화감상회 등 문화체험 제공
 - ▷ 수산특산물 판매전 : 부산청계, 김 등 홍보로 지역경제 활성화 기여
- 잡(JOB)체(體) 프로그램 지원으로 운영 활성화 추진
 - ▷ '16. 6. : 중등학교 현장직업체험처 등록[교육부 꿈길(www.ggoomgil.go.kr)]
 - ▷ 내 용 : 연구소 업무관련 직업(수산양식, 연구사 등) 체험 기회제공

□ 향후계획

- '16. 12. : 준공 및 체험학습프로그램 운영계획 수립
- '17. 1~3. : 시범운영
- '17. 3. : 개장 홍보(중등학교 진로체험 프로그램 운영협의 - 교육청) 관계기관 및 단체, 보도자료 배포
- '17. 4. : 개장

2 연구소 견학 및 방류체험 참여

- ◆ 공공기관 교육생, 수산관련 단체 및 일반시민 견학기회 제공으로 연구소 홍보
- ◆ 수산자원의 중요성 인식을 위한 시민, 단체 방류체험 행사 추진

□ 사업개요

- 종자생산 시설 등 연구소 주요시설 상시 개방
- 일반시민·유관단체 및 지역행사와 연계한 방류행사 개최

□ 추진사항

- 견 학 : 수산관련기관, 수산단체 및 시민모임 등(453명, 20회)
- 방류행사 : 바다식목일 기념, 시민단체 방류체험(573명, 8회)
 - 낚시동호회, 수협 등 유관기관, 학생 및 일반시민

□ 추진계획

- '17.1~12 : 수산관련기관 등 공공부문 교육생 및 시민대상 연구소 견학기회 제공, 방류체험 신청접수 및 방류 추진



연구소 견학

감성돔 종자 방류체험

3 수산자원량 조사

- ◆ 낙동강 하구해역에 서식하는 주요 수산생물(부산청게, 재첩, 동남참게 등) 생태특성 확인 및 수산생물 방류에 따른 자원변동사항 확인
- ◆ 수산자원 합리적 관리체계 구축 및 어업인 경제적 기반 조성

□ 사업개요

- 조사장소 : 낙동강 하구역 일원
- 조사품종 : 부산청게, 재첩, 동남참게 등
- 사업기간 : '17. 3 ~ '17. 12.
- 주요 조사내용
 - 부산청게 육상(노지)양식 기술개발에 필요한 생태학적특성 조사 등 업무 지원
 - 품종별 성장 및 성숙도, 주 산란기 등 생리·생태 및 어획량 조사
- 사업비 : 9,000천원

□ 추진사항

- '14~'16 : 연도별 의창수협 위판현황 파악 및 어업인 청취조사 실시, 낙동강하구역 7개 정점 월별 수온, 염분 등 해양환경조사 (30회), 부산청게 표지방류 실시(7회 100미) 및 재포획(5미, 5%)
- '14~'16 : 부산청게 시기별 난소/정소 성장 및 성숙도 조사 실시
 - 부산청게의 경우 9월 중순 이후부터 암컷의 생식소는 급격히 성숙되기 시작하였음
 - '16년부터는 재첩과 동남참게의 월별 생식소 발달 확인 중
 - 3년간 축적된 자료를 바탕으로 어획금지기간 및 금지체장을 정하기 위한 기초자료 확보 완료

□ 추진계획

- '17. 3 : 낙동강 하구역 유용생물 자원조사 계획수립
- '17. 3~12 : 어업시기별 성숙도 및 어획량 등 자원변동사항 확인

5. 고부가 유용수산자원 관리 강화

1 '부산청게' 자원관리 법제화 및 명품화 지원

- ◆ 지역 특산품종인 '부산청게'를 전략적 신성장 상품으로 육성
- ◆ '부산청게' 브랜드 명품화 지원으로 어업인 소득 증대

□ 사업개요

- 자원관리위원회 개최(상, 하반기), 수산자원관리법 시행령 개정 지속 협의
 - 포획금지기간 및 금지크기를 위한 과학적 자료조사 및 간담회 추진
- 부산청게 부가가치 향상을 위한 다양한 홍보 활동 추진
 - 등록상표 홍보 및 부산청게 홍보물 제작, 전문요리 개발 상품 등

□ 추진사항

- 부산청게 상표·서비스표등록증 특허 취득('16.2.15.)
- 부산청게 자원관리 법제화 건의('16.2.~10. 수과원, 남동해수산연구소)

□ 추진계획

- '17. 1.~12. : 수산자원관리법 시행령 개정 건의(해양수산부)
 - ☞ 자율적 관리에서 법적관리로 청게자원 보호
- '17. 3. 10. : 부산청게자원관리위원회 개최
- '17. 3.~6. : 부산청게 홍보물 제작 및 홍보
- '17. 3.~8. : 부산청게 전문요리 개발(연구소+민간 전문식당)
- '17. 10. : 부산청게 전문요리 상품(부산국제수산무역엑스포)

2 연어자원화를 위한 종자생산 및 방류사업

- ◆ 낙동강 등 주요 하천에 지속적으로 연어를 방류하여 신 고부가가치 수산자원 육성 및 어업인 소득증대 도모

□ 사업개요

- 사업명 : 연어자원화를 위한 종자생산 및 방류사업
- 사업기간 : '17. 1. ~ 12
- 사업장소 : 낙동강, 기장군 일광천, 좌광천
- 사업내용
 - 수산자원관리공단 및 경남민물고기연구소 연어종자 분양·방류
 - 매년 10~11월 회귀하는 어미연어 포획 및 종자생산 (경남민물고기연구센터 종자생산 협조)

□ 추진사항

- '16. 3 : 어린연어 분양, 낙동강 및 기장군 일광천 일원 방류(23만미)
 - 분양기관 : 수산자원관리공단 내수면생명자원센터, 경남민물고기연구센터

□ 추진계획

- '17. 1 : 어린연어 분양협의(경남민물고기연구센터, 양양연어사업소)
- '17. 2~3 : 어린연어 낙동강, 일광천, 좌광천 등 방류
- '17. 8 : 어미연어 포획을 위한 현장 사무소 설치예산 확보
- '17. 9 : 연어 포획금지 해제허가신청 및 허가
- '17. 10~11 : 어미연어 채포장 설치, 어미연어 포획 및 종자생산
 - 경남 민물고기연구센터 협조

3 물메기(꿈치) 수정란 부화 방류사업

- ◆ 겨울철 선호 어종인 「물메기」 자원조성 및 기술 보급
- ◆ 자체 생산동 수조 및 해상가두리 활용 등 방류해역 확대

□ 사업개요

- 사업명 : 물메기 수정란 부화 및 방류사업
- 사업기간 : '17. 1. ~ '17. 4.
- 사업방법 : 수정란 부화관리(생산동 수조), 부화 직전 해상 방류
- 사업장소 : 강서구(대항)
- 사업내용
 - 물메기 15,000천립(50kg) 방류
 - 물메기 수정란 구입 및 부화 관리(연구소, 해상)
 - 어업인 수정란 수거 참여 및 공동 방류·자원보호 홍보

□ 추진사항

- '16. 3 : 물메기 수정란 부화 및 방류(3,330천립)
 - 방류장소 : 강서구(대항), 사하구 다대 일원

□ 추진계획

- '17. 1.~2. : 어촌계 시설물 점검 및 수정란(포란 어미 포함) 확보
- '17. 2.~3. : 수정란 부화관리 및 방류, 사업추진 홍보
- '17. 4. : 부화사업 추진성과 평가

6. 미래 선진 수산산업을 선도하는 수산전문인력 양성

1 수산업경영인 육성

◆ 수산업에 종사할 의욕이 있는 청장년을 발굴·지도하고 사업기반조성 및 경영개선에 필요한 자금을 지원하여 유능한 미래 수산 전문인력 양성

- 근거법령 : 「농어업경영체육성 및 지원에 관한 법률」 제10조
「수산업·어촌발전기본법」 제16조 및 제17조
- 사업내용
 - ▷ 수산업경영인 선정
: 수산업경영인(어업인후계자, 전업경영인, 선도우수경영인) 별 연령, 병역, 영어경력 등의 신청자격에 해당되는 자를 대상으로 사업지침 평가기준에 만족하는 자 선발
 - ▷ 육성자금 지원
: 수산업경영인 단계별 1억원 한도(연리 2% 융자, 3년 거치 7년 균분상환)로 사업기반 조성 및 경영개선에 필요한 자금 융자지원
 - ▷ 어업인후계자 교육
: 어업인후계자를 대상으로 수산시책, 어선·양식 전문기술 등 교육

□ 추진사항

- '16. 3 : 2016년도 수산업경영인 31명 선정
- '16. 5~9 : 육성자금 12명 1,295천원 지원
- '16. 5~9 : 어업인후계자 교육 3회 116명 시행

□ 추진계획

- '17. 3 : 2017년도 수산업경영인 선정
- '17. 5~9 : 육성자금 지원, 어업인 후계자 교육
- 기술·지도 교육교재 제작

2 어촌지도자협의회 운영

- ◆ 어촌현장 현안사항 도출 및 개선, 수산시책 신속한 전파
- ◆ 어촌지도자 역량증진 및 상호 정보교류 활성화

□ 사업개요

- 대 상 : 관내 50개 어촌계장
- 시 기 : 4회(분기별 1회)
- 사 업 비 : 41,419천원 (국비 70%, 시비 30%)
- 주요내용 : 어촌 및 수산업 발전 자문, 어촌지역간 갈등 해소, 수산시책 홍보 및 모니터링 등

□ 추진사항

- '16. 2 : 수산시책 홍보 및 어촌지도자 교육, 45명(1차 협의회)
- '16. 4 : 수산정책설명 및 간담회, 46명(2차 협의회, 시장님 참석)
- '16. 6 : 수산선진지 견학(전남) 및 어촌지도자 교육, 22명(3차 협의회)
- '16. 12 : 수산시책 홍보 및 어촌지도자 교육(4차 협의회)

□ 추진계획

- '17. 3 : 새로운 수산시책 홍보, 수산정책소개 및 전파(1차 협의회, 분청)
- 기술지도 홍보책자 제작
- '17. 5 : 국내 수산선진지 견학(2차 협의회)
- '17. 9 : 어업인 현안사항 협의, 수산시책 홍보(3차 협의회)
- '17. 12 : 협의회 활성화 및 수산업 발전방안 토의(4차 협의회)

3 창업어가 후견인제 지원사업 운영

- ◆ 수산업 분야 신규인력 육성을 위하여 창업어가 안정적인 영어정착 도모

□ 사업개요

- 대 상
 - 창업어가 : '17년도 어업인후계자 4명
 - 후 견 인 : 선도우수경영인, 수산신지식인, 수산관련 퇴직공무원 및 수산계열 대학교수 등 수산분야 전문가 4명
- 운영기간 : '17. 2 ~ 12월
- 사 업 비 : 18,000천원(국비70%, 시비30%)
- 주요내용 : 창업어가 후견활동에 대한 보조금 지원

□ 추진사항

- '16. 2 : 사업홍보 및 지원대상 신청서 접수
- '16. 3 : 창업어가 및 후견인 선정, 약정체결
 - ☞ 창업어가 : 4명(강서구1, 사하구1, 해운대구1, 기장군1)
 - 후 견 인 : 4명(수산관련 퇴직공무원)
- '16. 4~12: 약정이행여부 점검 및 보조금 지급

□ 추진계획

- '17. 2 : '17년도 지침 시달, 사업계획 수립, 신청안내 홍보
- '17. 3 : '17년도 창업어가 및 후견인 각 4명씩 선정, 약정체결
- '17. 4~12: 후견활동 결과확인 및 보조금 지급

4 어업자원 자율관리 공동체 확산 교육

- ◆ 자율관리어업 신규참여 및 활성화 도모
- ◆ 어촌공동체 자율적 자원관리로 어업소득 향상

□ 사업개요

- 사업기간 : '17. 1 ~ 12
- 사 업 비 : 4,500천원(국비 100%)
- 사업대상 : 37개소('16년 신규참여 공동체 3개소 포함)
- 사업내용 : 자율관리어업 확산을 위한 외부강사 초빙 교육, 국내 선진공동체 견학, 모범사례 발굴 및 사례 발표 등

□ 추진사항

- 자율관리어업 공동체 확대 추진(34개 → 37개)
 - 신규 공동체 추가 선정 : 3개소(미포, 우동, 신암)
- 자율관리어업 공동체 육성사업비 지원 : 800백만원, 3개소

□ 추진계획

- 자율관리 확산교육 기술·지도 추진계획 수립
 - 공동체확산을 위한 추진사항 등 총괄 계획수립(1월중)
 - 우수 자율관리 공동체 육성을 위한 평가기준 등 교육실시
 - 참여 공동체에 대한 현장 집합교육(대상 공동체 : 3개소)
 - 참여공동체별 활동실적 대비 현장교육(6월, 12월)
- 타지역 모범 공동체 견학, '17년 신규 참여 유도(1개소)
- 자율관리어업 모범공동체 현장견학 추진(국내 및 국외)

5 수산·어업 기술보급을 위한 어업인 교육

- ◆ 대어업인 수산·어업 기술보급 교육을 통하여 지역 수산업 경쟁력 향상 및 어업소득 증대 도모

□ 사업개요

- 교육내용 : 수산시책 및 수산·어업 기술보급 교육 등
 - 교육일정 : 연중 2회 집합교육
 - 교육장소 : 수산자원연구소
 - 교육대상 : 부산시 관내 어업인
 - 관련예산 : 없음
- ※ 2017년은 어업인후계자 교육과 병행하여 운영

□ 추진계획

- '17년 연 중 : 상하반기 2회 어업인 교육 시행
 - '17년 하반기 : 2018년도 사업예산 확보
- ※ 사업예산 확보 후 순회교육 및 관계기관 합동교육 등의 방식으로 어업인후계자 교육과 별도운영

7. 안전·안심·고품질 수산생산물 생산관리 활동 강화

1 수산물 안전성 검사

- ◆ 산지에서부터 수산물 안전관리를 통한 불량수산물 시중유통 차단
- ◆ 수산물 품질향상 및 안전한 수산물 생산·공급 유도

□ 사업개요

- 조사대상 : 생산 및 거래이전단계 수산물 (다소비 수산물 등)
 - 사업비 : 280,000천원(국비 50%, 시비 50%)
 - 조사항목 : 유해물질 52성분(방사능, 항생제, 중금속, 식중독균 등)
 - 결과조치 : 해당 구·군, 어업인 등 통보(부적합시 출하연기, 용도전환, 폐기)
 - 근거법령 : 농수산물품질관리법 제61조
- ※ 검사인력 : 7명(무기계약직 3, 임기제공무원 3, 기간제근로자1)

□ 추진사항

- '16.01 : 2016년 수산물 안전성 조사 세부추진계획 수립
 - '16.06 : 중금속 전처리 장비(울트라웨이브) 1대 구입
 - '16.09 : 검사인력 추가확보(시간선택제임기제공무원 3명)
 - '16.1~11 : 수산물 안전성검사 실적(450건/11월 현재)
- ※ 안전성 검사용 분석장비 52종 보유

□ 추진계획

- '17. 1 : '17년 수산물 안전성조사 세부 추진계획 수립
- '17. 1 : 실험보조 인력(기간제근로자 1명) 채용
- '17. 6 : 항생물질 분석장비(질량분석기 1대) 구입
- '17. 1~12 : 시료채취, 정밀검사, 결과통보, 안전성 검사결과 홍보

2 수산생물 방역 및 질병관리

- ◆ 수산생물 질병예방 및 발생 시 조기 대응으로 피해확산 방지
- ◆ 수산생물 양식종사자 등에 대한 수산생물질병 방역 인식 제고

□ 사업개요

- 사업대상 : 양식어업인, 수산생물 관련단체, 방역수행기관 등
- 사업비 : 30,000천원(국비 50%, 시비 50%)
- 주요내용 : 수산생물질병방역교육, 공수산질병관리사 2명 위촉·운영(부경대 수산질병관리원), 양식어장 예찰 및 질병진단, 긴급방역
- 근거법령 : 『수산생물질병관리법』 제13조

□ 추진사항

- '14. 11 : 수산생물질병 우수예찰기관선정(국립수산과학원장 표창)
- '16. 3 : 지역예찰협의회 개최(위원 12명, 수산자원연구소)
- '16. 4 : 수산생물질병진단 장비 구입(자동유전자추출기)
- '16.1~11 : 양식어장예찰 및 질병진단 308개소, 129건

□ 추진계획

- '17. 1 : '17년 수산생물 질병관리 및 지도 계획 수립
- '17. 2 : 방역교육기관 위탁협약체결 및 방역물품 구입
- '17. 3 : 수산생물질병 지역예찰협의회 개최
- '17. 4 : 수산생물방역교육(3회 60명, 대한수산질병관리사회 위탁)
- '17. 1~12 : 공수산질병관리사 합동 양식어장 예찰 및 방역
- '17. 6~10 : 하절기 수산생물 방역의 날 운영(월1회)

3 유해생물(기생충) 구제사업

- ◆ 양식어장 위생관리시스템 구축으로 안전한 수산물 생산·공급 기여
- ◆ 기생충 발생 정기조사 및 신속 조치로 양식생물 피해확산 방지

□ 사업개요

- 사업대상 : 해면 및 내수면 어류양식장(20개소 내외 선정)
- 사업비 : 20,000천원(국비 100%)
- 주요내용 : 양식장별 기생충 발생여부 및 원인규명 정기조사(월1회), 신속조치를 위한 구제약품지원(최대 5회까지)
- 조사대상 : 넙치, 강도다리, 가물치 등 양식어류
- 조사항목 : 스쿠지카충, 트리코디나, 백점충, 쿠도아충 등
- 조사방법 : 현미경검사, 유전자검사
- 근거법령 : 수산생물질병관리법 제43조

□ 추진사항

- '16.1~11 : 기생충 조사 대상어가 선정 및 정기조사(20개소 129건)
 - 기생충 감염 발생 : 73건(스쿠지카충, 트리코디나, 백점충 등)
 - 기생충 구제약품(수산용 포르말린) 지원(16개소 184통)

□ 추진계획

- '17. 1 : '17년 유해생물(기생충) 구제사업 세부계획 수립
- '17. 3 : 기생충 조사대상 어가 선정 및 구제약품 구입
- '17. 2~12 : 기생충 정기조사(월1회) 및 발생어가 구제약품 지원
- '17. 12 : 사업결과보고서 작성 및 어업인 교육·홍보

8. 신속하고 정확한 수산기술·정보 서비스 제공

1 태·폭풍 및 적조, 해파리, 고수온 등 수산재해 예방활동

◆ 태·폭풍 및 적조, 해파리, 고수온 등 각종 재해발생 시 신속한 현장 대응으로 인명 및 수산시설, 양식물 피해 최소화

□ 적조 예찰 및 예방

- 사업목적 : 유해성 적조 발생에 따른 신속 대응조치로 수산피해 최소화
- 사업기간 : '17. 5. ~ 10.
- 추진내용
 - ▷ 사전준비 - 육상예찰 및 승선예찰(해양8호 또는 부산509호)
 - 명예감시원 및 비상연락망, 매뉴얼 등 사전점검
 - ▷ 대응단계 - 적조대책반 운영(기장 현장상황실)
 - 양식업체 밀착 현장지도 및 SMS 정보 제공
- 기술지도 사항
 - 사료공급을 줄이거나 전면 중단
 - 액화산소 공급 강화 및 산소공급장치 등 가동 확대
 - 선별, 수송 및 출하 자제
 - 질병관리 및 영양보강 등
 - 환수량 최대한 증가 및 적정 사육밀도 관리 등
- 추진사항
 - '16. 6.15 ~ 9.30 : 적조 예찰(강서구 가덕도 및 기장군 해역)
 - '16. 7. 1 ~ 9.19 : 적조 상황실 운영(기장 분소 현장상황실)
- 추진계획
 - '17. 5. : 적조 대응 추진계획 수립
 - '17. 6. ~ 9. : 적조 예찰 및 상황실 운영 등

□ 해파리 예찰 및 예방

- 사업목적 : 해파리 대량 발생에 따른 신속대응 및 어업피해 최소화
- 사업기간 : '17. 5. ~ 10.
- 추진내용
 - 어업인 및 공무원 등 모니터링(30명) 요원 지정
 - 승선예찰(매주1회), 해파리제거, 피해조사 및 복구 인력·장비 지원 등
- 기술지도
 - 해파리 발생 해역 정보 SMS 발송
 - 해파리 대량발생 해역 조업 자제 홍보
 - 주요 해파리 정보 및 응급 대처법 지도·홍보(포스터 제작 및 배부)

□ 고수온, 태·폭풍, 냉수대 등 예찰 및 예방

- 사업목적 : 반복적 재해발생에 따른 증양식 시설 및 인명피해 최소화
- 사업기간 : '17. 1. ~ 12.
- 추진내용
 - 수산양식시설(해면 및 내수면) 사전 안전점검 지도
 - SMS 문자서비스 등 신속한 정보 제공 및 복구지원 등
- 기술지도 사항
 - 인명피해 최소화를 위한 기상특보발령 중 시설점검 자제
 - 태·폭풍 내습 전 어선·어구·양식시설물 안전점검 철저
 - 해수 고수온 시 「적조 대응 기술지도」에 따른 유의사항 준수
- 추진사항
 - '16. 8.12 ~ 9.9 : 고수온 대응 상황실 운영(기장 분소), 양식업체 현장밀착 예찰 및 기술지도(11개소)
 - 수온, DO 조사 및 산소공급강화, 사육밀도 관리 등
- 추진계획
 - '17. 6. : 고수온 대비 품종 변경 및 사육밀도 지도, 산소장비 점검
 - '17. 7.~ 8. : 수과원 수온 정보 모니터링 및 양식어가 SMS 제공, 양식업체 현장밀착 예찰 및 기술지도 등

2 양식품종별 양식어장 예찰 및 해양환경 조사

◆ 안전한 양식장 조성 위한 예찰 및 해양환경 조사 실시

□ 사업개요

- 목 적 : 어류, 해조류 등 양식품종에 대한 주기적인 예찰 및 지도를 통해 병충해 피해를 최소화하고 해황 및 작황 정보 등의 제공으로 안정적인 어업소득 증대에 기여
- 기 간 : 연 중
- 내 용
 - ▷ 연안관측자료 수집(수온, 비중, 염분 등)
 - ▷ 양식품종별(해조류, 어류 등) 양식어장 예찰 및 지도
 - ▷ 연안관측자료 및 양식품종별 양식어장 예찰결과 정보제공
 - 홍보물 게재(양식품종별 양식어장 예찰결과, 적조·패류독소 속보 등)
 - 연안관측자료 대어업인 SMS 제공
- 기대효과 : 어업인 조업편의 도모 및 수산재해 예방

□ 추진사항

- '16. 1~12 : 연안관측자료 수집
- '16. 8. ~ : 양식품종별 양식어장 예찰 및 지도
- '16. 10. : 연안관측자료 대어업인 SMS 제공

□ 추진계획

- '17. 2. : 양식품종별 양식어장 예찰·기술지도 계획 수립
- '17. 1~12 : 양식어장 예찰·지도 및 연안관측자료 수집·제공

3 어업용기자재 이동수리 등 현장밀착 서비스 제공

◆ 어업용기자재 이동수리소 운영으로 어선 해난사고 사전 예방

□ 사업개요

- 사업목적 : 도서·벽지 어촌지역의 어선 해난사고 사전 예방 및 안정적 어로활동 기여
- 사업기간 : '17. 3 ~ 12
- 사업비 : 90,000천원(국비 50%, 시비 50%)
- 지원규모 : 어업인 1인당 5회, 35만원(1회 7만원 이하) 이내, 소규모 부품 무상교환 및 수리
- 수리업체 : 4개소(해양선외기, 해송마린, SM마린, 기장마린)

□ 추진사항

- '16. 2 : 대상어촌계 업체 선정 및 약정 체결
 - ▷ 어촌계 18개소, 수리업체 4개소 선정
- '16. 2~12 : 이동수리소 운영 및 업체 보조금 지급
 - ▷ 운영회수 144회, 수리기자재 460개, 부품교환 1,000개

□ 추진계획

- '17. 1~2 : 어촌계 신청 접수 및 선정, 업체 간 약정체결
- '17. 3~12 : 이동수리소 운영 및 업체 보조금 지원

4 수산·어업 기술지도 수첩 제작

- ◆ 수산·어업 기술지도 수첩 제작으로 대 어업인 기술 신속 전파
- ◆ 수산·어업 기본정보 공유로 해당업무 이해도 향상

□ 추진개요

- 건 명 : 수산·어업 기술지도 수첩 제작
- 제작주기 : 3년 주기로 제작
- 주요내용
 - 자연재해(적조, 고수온, 태풍 등) 대체 매뉴얼
 - 연근해 어선어업 업종별, 지역별 조업방법, 주요어종
 - 양식어업별 기술정보, 생활사, 생산동향 등 기본 정보
 - 수산물 안전성 검사실 안전관리 매뉴얼
 - 연구소 주요업무 추진 내용 등

□ 추진일정

- '16. 10~12 : 기술지도 수첩 작성 자료 수집
- '17. 03 : 기술지도 수첩 제작

□ 기대효과

- 수산·어업 기술 지침서 마련으로 대 어업인 지원 강화 및 해당업무 이해도 향상

5 마비성패독, 비브리오패혈증 예방 및 홍보

- ◆ 마비성패독, 비브리오패혈증 예방 및 홍보활동 실시

□ 추진개요

- 목 적 : 패류독소 및 비브리오패혈증 예방지도를 통한 시민건강 보호
- 추진방법 : 전담직원 배치, 어업인 등 현장 모니터요원 활용
- 주요내용
 - 패 류 독 소 : 8개 지점(강서~기장), 주 1회 시료채취·과학원 분석의뢰
 - 비브리오패혈증 : 일반시민 등 피해예방 교육·홍보 및 연근해수산물 검사

□ 추진사항

- '16. 2 : 세부계획 수립, 어업인 모니터요원(7명) 활용
- '16. 3~7 : 패류독소 시료채취 및 분석의뢰, 속보발간 등
 - 패독시료 채취·송부 : 75건, 자연산 진주담치 및 재첩
 - 패류피해예방 홍보 : 속보4회, 현수막5개, SMS 237건
- 장염비브리오 검사 : 14건(붕장어, 오징어 등) ▷ 모두 적합

□ 추진계획

- '17. 1~2 : 세부계획 수립 및 패류독소 모니터요원 채용
- '17. 3~6 : 패류독소 시료채취 및 분석의뢰, 속보발간 등
- '17. 6~12 : 비브리오패혈증 예방교육·홍보 및 수산물 비브리오 검사

2017년 주요업무(행사) 추진 일정

월	주요일정(추진계획)	비고
1	<ul style="list-style-type: none"> ◦ 은어('16. 11.~'17. 02.), 돌돔(1~4월) 종자생산 ◦ 대구('16. 12.~'17. 01.), 뱀장어(년중) 종자 시험생산 ◦ 부산청계 인공 사료개발(1~3월) ◦ 낙동강하구 수산생물 체험학습장 시범운영 및 홍보(1~3월) ◦ 물메기 수정란 부화사업 추진 	
2	<ul style="list-style-type: none"> ◦ 대구 자어 방류 ◦ 은어 치어 방류 	
3	<ul style="list-style-type: none"> ◦ 넙치 종자생산(3~5월) ◦ 부산청계 종자생산(3~7월) ◦ 2018년도 해양수산업 예산 신청 ◦ 부산청계 자원관리위원회 개최(1차) ◦ 2017년 수산생물질병 지역예찰협의회 ◦ 2017년도 수산업경영인 선정 ◦ 2017년도 제1회 어촌지도자 협의회 ◦ 연어 종묘 방류 	
4	<ul style="list-style-type: none"> ◦ 감성돔 종자생산(4~7월) ◦ 말귀치 종자 시험생산(4~7월) ◦ 붉은쏨뱅이(4~6월) 종자 시험생산 ◦ 돌돔 치어 방류 ◦ 낙동강하구 수산생물 체험학습장 개장 ◦ 부산청계 시험어장 운영(4~12월) ◦ 남동해지역협의회(연구-기술보급-어업인) ◦ 2017년 수산생물방역교육 	
5	<ul style="list-style-type: none"> ◦ 동남참게 및 꽃게 종자생산(5~7월) ◦ 갯지렁이 종자 시험생산(5~9월) ◦ 넙치 치어 방류 ◦ 2017년 제2차 어촌지도자 협의회 	
6	<ul style="list-style-type: none"> ◦ 해삼 종자생산(6~12월) ◦ 재첩종자 시험생산(모패관리4~6월, 종자생산7~11월) ◦ 붉은쏨뱅이 치어 방류 ◦ 부산청계, 동남참게 및 꽃게 방류 ◦ 적조 및 해파리 피해예방 대책 회의 	

월	주요일정(추진계획)	비고
7	<ul style="list-style-type: none"> ◦ 감성돔 치어 방류 ◦ 동남참게 치게 방류 ◦ 말귀치 치어 방류 ◦ 부산청계 치게 방류 	
8	<ul style="list-style-type: none"> ◦ 보리새우 종자생산(8~11월) ◦ 부산청계 및 꽃게 치게 방류 ◦ 갯지렁이 방류 	
9	<ul style="list-style-type: none"> ◦ 2017년 제3차 어촌지도자 협의회(자체) ◦ 부산청계 자원관리위원회 개최(2차) 	
10	<ul style="list-style-type: none"> ◦ 보리새우 치하 방류 ◦ 은어 종자생산('17. 10.~'18. 02.) ◦ 부산국제수산물무역엑스포 부산청계 요리 전시 	
11	<ul style="list-style-type: none"> ◦ 제11회 수산신지식인 학술대회 ◦ 남동해지역협의회(연구-기술보급-어업인) 	
12	<ul style="list-style-type: none"> ◦ 해삼 치삼 방류 ◦ 2017년 제4차 어촌지도자 협의회(결산) 	