

## 자동소음측정망 운영

○ 부산시내 일원 정기적인 환경소음의 상시측정으로 주요 소음원의 실태조사 및 평가로 정온한 생활환경 조성을 위한 기초자료 제공

### 1. 조사개요

○ 관련근거

- ▷ 자동소음측정기 설치 및 운영계획[시청 환보67302-21683(2001.12.03)]
- ▷ 환경정책기본법 제10조[환경기준의 설정], 시행령 제2조[환경기준]
- ▷ 소음·진동규제법 제3조[상시측정], 제7조[소음진동공정시험방법]

○ 조사기간 : 2010년 1월~12월(1년)

○ 조사지점

구 분	지역구분	위 치	설치년월
운 영 지 역	부 곡 동	주거지역 금정구 부곡2동 265-1 (부곡2동사무소)	2001. 03
	온 천 동	상업지역 동래구 온천동 700-4 (동래지하철역 앞 도로변)	2008. 01
	초 량 동	상업지역 동구 초량동 1170 (윤홍신장군 동상 앞 도로변)	2008. 01
	장 립 동	준공업지역 사하구 장림1동 1140 (장림1동사무소)	2003. 09

### 2. 조사방법

- 조사방법 : 매월 7일간 연속 상시측정으로 지점별, 시간대별, 날짜(요일)별, 낮과 밤시간대별 등가소음도(5분, 1시간) 평가 및 주요 소음발생원 분석
- 측정장비 : 환경소음모니터링시스템 [Symphonie 01 dB(프랑스)]

### 3. 조사결과

#### ○ 지점별 소음도 현황

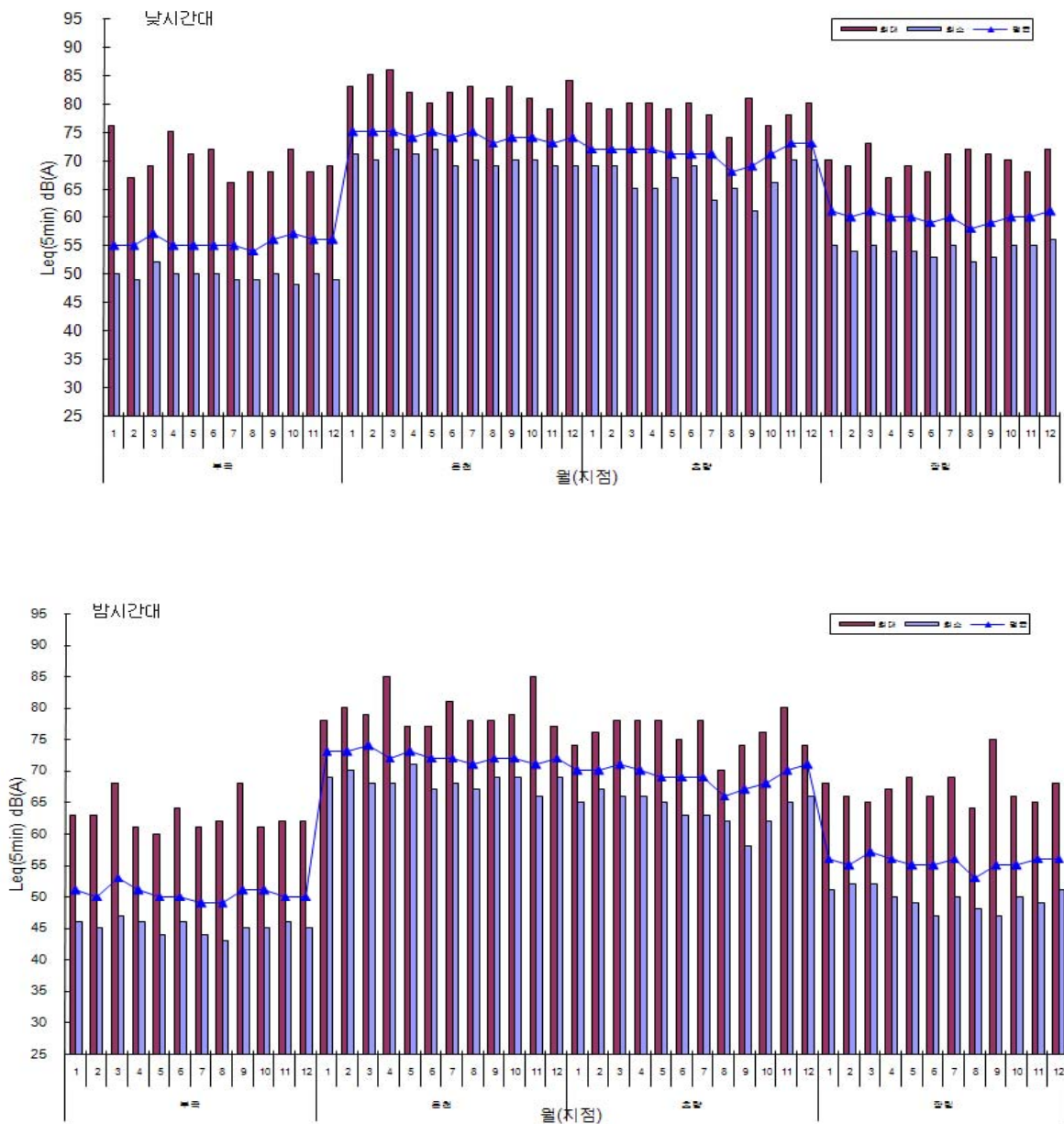


그림 1. 지점별 측정소음도

표 1. 지점별 측정소음도

[Leq(5min) dB(A)]

구분		1월	2월	3월	4월	5월	6월	7월	8월	9월	10월	11월	12월	연 평균	최대	최소	
부곡	월평균	54	54	56	54	53	54	53	53	54	55	54	54	54	56	53	
	낮	평균	55	55	57	55	55	55	55	54	56	57	56	56	56	57	54
		최대	76	67	69	75	71	72	66	68	68	72	68	69	-	76	-
		최소	50	49	52	50	50	50	49	49	50	48	50	49	-	-	48
	밤	평균	51	50	53	51	50	50	49	49	51	51	50	50	50	53	49
		최대	63	63	68	61	60	64	61	62	68	61	62	62	-	68	-
		최소	46	45	47	46	44	46	44	43	45	45	46	45	-	-	43
	은천	월평균	74	74	75	74	74	73	74	72	73	74	73	74	74	75	72
		낮	평균	75	75	75	74	75	74	75	73	74	74	73	74	74	75
최대			83	85	86	82	80	82	83	81	83	81	79	84	-	86	-
최소			71	70	72	71	72	69	70	69	70	70	69	69	-	-	69
밤		평균	73	73	74	72	73	72	72	71	72	72	71	72	72	74	71
		최대	78	80	79	85	77	77	81	78	78	79	85	77	-	85	-
		최소	69	70	68	68	71	67	68	67	69	69	66	69	-	-	66
초량		월평균	71	72	72	71	70	70	70	68	69	70	73	72	71	73	68
		낮	평균	72	72	72	72	71	71	71	68	69	71	73	73	71	73
	최대		80	79	80	80	79	80	78	74	81	76	78	80	-	81	-
	최소		69	69	65	65	67	69	63	65	61	66	70	70	-	-	61
	밤	평균	70	70	71	70	69	69	69	66	67	68	70	71	69	71	66
		최대	74	76	78	78	78	75	78	70	74	76	80	74	-	80	-
		최소	65	67	66	66	65	63	63	62	58	62	65	66	-	-	58
	장림	월평균	59	59	60	58	58	58	59	57	58	58	59	59	59	60	57
		낮	평균	61	60	61	60	60	59	60	58	59	60	60	61	60	61
최대			70	69	73	67	69	68	71	72	71	70	68	72	-	73	-
최소			55	54	55	54	54	53	55	52	53	55	55	56	-	-	52
밤		평균	56	55	57	56	55	55	56	53	55	55	56	56	55	57	53
		최대	68	66	65	67	69	66	69	64	75	66	65	68	-	75	-
		최소	51	52	52	50	49	47	50	48	47	50	49	51	-	-	47

5분간 등가소음도[Leq(5min)]의 연평균소음도는 은천동(74)> 초량동(71)>장림동(59)>부곡동(54)의 순으로 상업지역인 은천동에서 가장 높은 소음도를 보였는데 지점별 소음도 현황은 다음과 같다.

## ▷ 부곡동

- 월평균소음도 중 3월에 56 dB(A)로 가장 높은 소음도를 보인 반면, 가장 낮은 소음도는 5, 7, 8월에 53 dB(A)을 나타내었다.
- 낮·밤시간대별 평균소음도의 경우 낮시간대는 3, 10월에 57 dB(A) 밤시간대는 3월에 53 dB(A)의 가장 높은 소음도를 보였으며, 가장 낮은 소음도는 낮시간대 10월에 48 dB(A) 밤시간대는 5월에 43 dB(A)을 보였다.
- 최대소음도의 경우 가장 높은 소음도는 낮시간대 1월[1/11일 12:15-12:20]에 76 dB(A)을 보였는데 이는 이동상인확성기소리의 영향으로 나타났으며, 밤시간대는 3월에 긴급차량사이렌소리[3/10일 22:40-22:45]와 9월에 집중호우에 따른 비소리[9/6일 01:50-01:55]에 의해 68 dB(A)의 높은 소음도를 보였다.

## ▷ 온천동

- 월평균소음도 중 3월에 75 dB(A)의 가장 높은 소음도를 보인 반면, 가장 낮은 소음도는 8월에 72 dB(A)을 나타내었다.
- 낮·밤시간대별 평균소음도의 경우 낮시간대는 1, 2, 3, 5, 7월에 75 dB(A) 밤시간대는 3월에 74 dB(A)의 가장 높은 소음도를 보였으며, 가장 낮은 소음도는 낮시간대 6, 8, 11, 12월에 69 dB(A) 밤시간대는 11월에 66 dB(A)을 보였다.
- 최대소음도의 경우 가장 높은 소음도는 낮시간대는 3월[3/7일 17:05-17:10]에 86 dB(A)을 보였는데 이는 긴급차량 사이렌소리의 영향으로 나타났으며, 밤시간대에도 4월[4/4일 01:05-01:10]에 긴급차량 사이렌소리와 11월에 [11/3일 03:00-03:05]에 차량경적음의 영향으로 85 dB(A)의 높은 소음도를 보였다.

## ▷ 초량동

- 월평균소음도 중 11월에 73 dB(A)의 가장 높은 소음도를 보인 반면, 가장 낮은 소음도는 8월에 68 dB(A)을 보였다.
- 낮·밤시간대별 평균소음도의 경우 11, 12월의 낮시간대가 73 dB(A)로 가장 높은 소음도를 보였으며, 밤시간대의 경우는 3, 12월에 71 dB(A)로 가장 높은 소음도를 보였고 가장 낮은 소음도는 8월에 낮·밤 모두 68 dB(A), 66 dB(A)을 나타내었다.
- 최대소음도의 경우 가장 높은 낮시간대의 소음도는 9월[9/2일 10:10-10:15]에 차량경적음의 영향으로 81 dB(A)소음도로 나타났고, 밤시간대는 11월[11/3일 03:00-03:05]에 긴급차량 사이렌소리의 영향으로 80 dB(A)의 높은 소음도를 보였다.

## ▷ 장림동

- 월평균소음도 중 3월이 60 dB(A)로 가장 높은 소음도를 보인 반면, 가장 낮은 소음도는 8월에 57 dB(A)로 나타났다.
- 낮·밤시간대별 평균소음도의 경우 1, 3, 12월의 낮시간대에 61 dB(A)로 가장 높은 소음도를 보였으며, 밤시간대의 경우는 3월에 57 dB(A)로 가장 높은 소음도를 보였고, 가장 낮은 소음도는 8월에 낮·밤 모두 58 dB(A), 53 dB(A)을 나타내었다.

- 최대소음도의 경우 가장 높은 소음도는 낮시간대는 3월[3/8일 19:30-19:35]에 긴급차량싸이렌소리의 영향으로 인해 73 dB(A)으로 나타났으며 밤시간대는 9월[9/6일 01:45-01:50]에 많은비가 내려 비소리의 영향으로 인해 75 dB(A)의 높은 소음도를 보였다.

○ 시간대별 소음도 변화

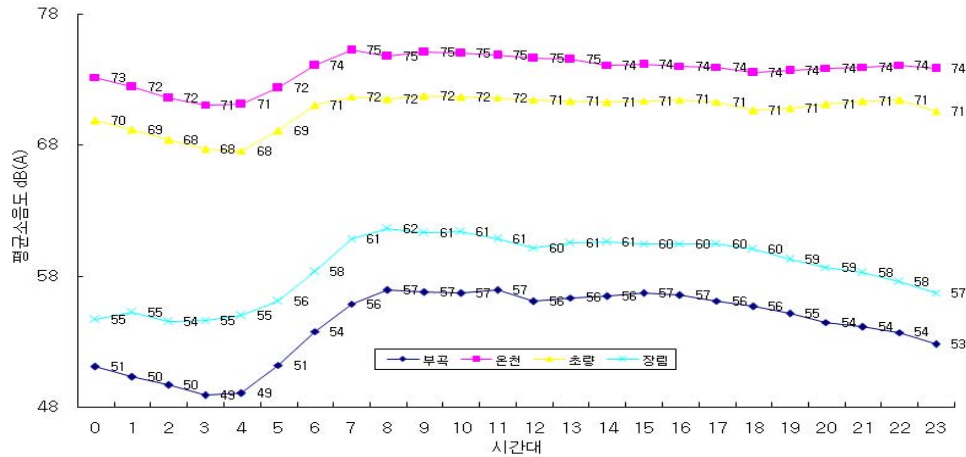


그림 2. 시간대별 소음도 변화

- 1시간 증가소음도의 월평균 시간대별 소음도 변화는 주거지역인 부곡동과 준공업지역인 장림동에서는 비슷한 변화특성을 보였고, 상업지역 중 도로변지역인 온천동과 초량동의 경우 가장 큰 주소음원이 주행차량의 운행과 관련이 있어 낮과 밤 시간대 모두 비슷한 변화 특성을 나타내었다.
- 시간대별 소음도 역시 온천동>초량동>장림동>부곡동의 순으로 소음도의 크기를 나타내었는데 03:00 시간대를 기점으로 소음도가 점점 증가 추세를 나타내다가 출근시간대인 07:00~08:00 시간대에 최고 소음도를 나타내었다가 그 이후에는 부곡동과 장림동은 일정한 소음도를 나타내다가 18:00 시간대부터 소음도가 낮아지는 특성을 보인 반면 온천동과 초량동은 00:00 시간대 이후 소음도가 감소하는 경향을 나타내었다.

○ 요일별 소음도 변화

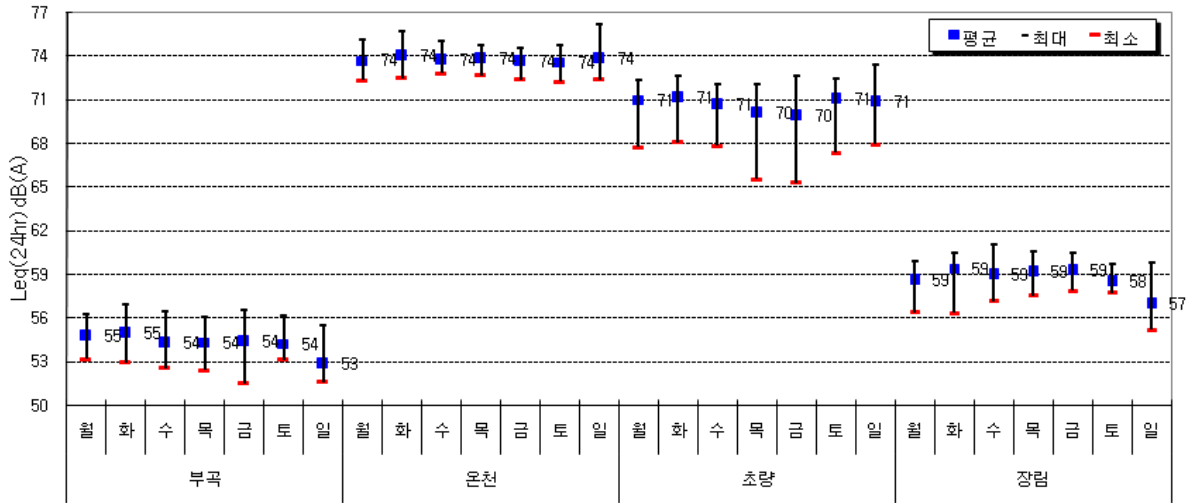


그림 3. 요일별 소음도 변화

표 2. 요일별 소음도 변화

[Leq dB(A)]

구분	요일	월	화	수	목	금	토	일
부곡	평균	55	55	54	54	54	54	53
	최대	56	57	56	56	57	56	55
	최소	53	53	52	52	51	53	52
온천	평균	74	74	74	74	74	74	74
	최대	75	76	75	75	75	75	76
	최소	72	72	73	73	72	72	72
초량	평균	71	71	71	70	70	71	71
	최대	72	73	72	72	73	72	73
	최소	68	68	68	66	65	67	68
장림	평균	59	59	59	59	59	58	57
	최대	60	60	61	61	60	60	60
	최소	56	56	57	58	58	58	55

- 요일별 평균소음도는 주거지역인 부곡동과 준공업지역인 장림동에서는 일요일에 가장 낮은 소음도를 보였으나 도로변지역인 온천동은 전요일의 평균소음도가 동일하였으며 도로변지역인 초량동의 경우에는 목요일과 금요일이 가장 낮은 소음도를 보였으며, 부곡동 53~55 dB(A), 온천동 74 dB(A), 초량동 70~71 dB(A), 장림동 57~59 dB(A) 범위의 요일 별 차이를 두고 있었다.
- 월별에 따른 요일별 최저 및 최고 소음도는 부곡동이 52~57 dB(A), 온천동은 72~76 dB(A)이며 초량동은 65~73 dB(A), 장림동은 55~61 dB(A)로 조사되었다.

○ 전년도와의 비교

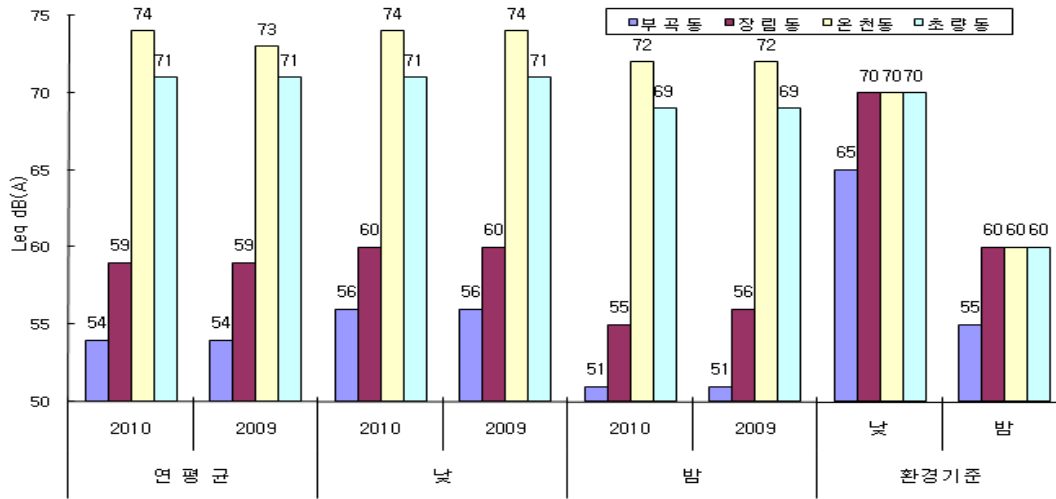


그림 4. 요일별 소음도 변화

- 연평균소음도는 주거지역인 부곡동의 경우 전년도에 비해 1 dB(A)이 증가 한 것으로 나타났고 나머지 3개지점은 전년과 동일한 것으로 조사되었다.
- 낮시간대의 경우 4개지점 모두 연평균 소음도는 전년도와 동일하였다. 그리고 밤시간대는 장림동은 1 dB(A) 감소하였으나 나머지 3개지점은 전년과 동일한 것으로 나타났다.
- 환경소음기준을 준용할 경우 부곡동과 장림동의 경우는 낮·밤시간대 모두 기준을 만족하였으나 온천동과 초량동의 경우는 낮·밤 모두 기준치를 초과 하였다.

○ 주요 소음발생원 종류 및 소음도

환경소음은 다양한 발생원을 구성하고 있는데 지점별 주요 소음발생원과 소음도는 부곡동의 경우 주거지역으로 생활환경상 발생하는 이동상인확성기와 긴급차량 사이렌소리, 인근 소규모 공장작업소리, 밤시간대는 오토바이소리의 영향이 컸으며 계절적으로 새소리, 방역시 기계음 등도 높은 소음도를 나타내었다. 상업지역인 온천동과 초량동의 경우 차량주행소음, 긴급차량 사이렌소리, 오토바이소리, 경음기 등에 의한 교통소음이 주소음원으로 나타났으며 특히 온천동에서는 간선도로변의 특성상 80 dB(A)이상의 높은 소음도는 긴급차량 사이렌소리와 경음기소리가 주소음 발생원으로 나타났다. 준공업 지역인 장림동은 인근의 공장의 작업소리, 경음기소리, 긴급차량사이렌 소리, 개짓는소리 등이 주소음원으로 나타났다.

▷ 부곡동

(단위 : dB(A))

구 분	확성기소리 (이동상인 등)	인근작업장소리	긴급차량사이렌	오토바이소리	기타
1월	63, 65~68, 74, 78	64~70	65, 68, 69	65, 69	헬리콥터(66, 71), 경음기(68)
2월	64~71	64~66, 68	64, 65, 68	64	헬리콥터(72, 73), 경음기(64, 66), 새소리(64, 70)
3월	64~70	64~70, 73	63, 67~69, 72, 74	64	헬리콥터(68, 73), 경음기(64~66), 새소리(67)
4월	64~68, 70	64~66, 69, 71, 73, 81	67	65~69	헬리콥터(65, 66), 경음기(66)
5월	63~69, 71, 73, 75	63~67	71	64, 65, 67	새소리(65~69), 경음기(64~66)
6월	65~70, 78	64~70	-	64, 65	헬리콥터(67), 경음기(63)
7월	63~69	66, 67	62	62, 63	방역시기계음(62, 65, 73), 매미소리(62~68), 경음기(66)
8월	6~68, 73	65, 66	64, 66	67	매미소리(65, 66), 경음기(64, 65) 비·천둥소리(63~66)
9월	65~70	62~66	66, 67	63~67	비소리(66~71), 경음기(67)
10월	66~69	65~74	-	70	새소리(65~69)
11월	64~69, 74	64~68	65, 66	65, 66	새소리(65,66), 경음기(66, 73)
12월	64~67, 69, 71	64~71	64, 68	64, 66, 71	새소리(65, 66), 경음기(65, 67)

▷ 온천동

(단위 : dB(A))

구 분	긴급차량사이렌	경음기	오토바이소리	가속주행음	기타
1월	80~82, 84, 86	80~84, 87, 90	80, 82, 86, 87	80~82	
2월	80~83, 85, 86, 89	80~87, 91	79~81	80~82	
3월	81, 82, 86, 92	80~84, 87	80, 81, 83	-	차량+비소리(80~82)
4월	79~86, 92	80~82, 84	79~82, 84	-	차량+비소리(80~83)
5월	79~86	80~86	80, 81, 85	80	
6월	78~84, 89	79~84, 86, 87	80~82, 85	80~83	
7월	81~83, 85, 87	80, 81, 86~89	80~82	81~84	
8월	79, 80, 83, 85, 87	80~83, 85~87	79~81	79	
9월	80, 83	80~83, 85, 87, 89	80, 81, 82	-	차량+비소리(81~85)
10월	80~83	80~82, 84	80~83	-	차량+비소리(80)
11월	79, 84	79~82, 92	78~81	-	
12월	79~81, 86, 89	79~81	80, 82	83	



▷ 초량동

(단위 : dB(A))

구 분	긴급차량싸이렌	경음기	오토바이소리	가속주행음	기타
1월	76~82, 85	-	77, 78, 80, 82	-	가두방송(80~82)
2월	76~82	-	76~80	-	
3월	76~83, 87	-	75~77, 80	-	
4월	76~83, 87	76	75~81, 86	-	차량+비소리(77)
5월	75~82	-	76~84	-	
6월	79~82, 87	-	79~81, 86	80	
7월	76~81	79	78~80	-	차량+비소리(78, 79)
8월	75~79	76	75~79	-	
9월	75~82	80, 82, 88	76~80	-	차량+비소리(79)
10월	76~81	76~78	76~79	-	
11월	76~84	79	78~81, 83	-	
12월	77~83, 86	84	77~79	79, 81	

▷ 장림동

(단위 : dB(A))

구 분	인근공장작업	경음기	긴급차량싸이렌	기타
1월	65, 66, 68, 69	65, 66	65 66	개짓는소리(65~68)
2월	65~68, 70	65, 67, 68, 70	70, 73, 75	개짓는소리(65~69), 오토바이(68~72)
3월	67~69, 71	65~72	70, 71, 77~79	개짓는소리(67~69), 오토바이(65,66) 도로굴착터파기소리(68~72), 비소리(65, 66)
4월	64~71, 73	65~68	66, 67	오토바이(68~70), 이동상인확성기소리(67, 68), 개짓는소리(70)
5월	65~69, 72	65~68	69	오토바이(65, 66, 72), 개짓는소리(65~72), 인근학교스피커소리(67~71)
6월	65~67, 69, 73	65~68, 71, 72	65, 66, 74	오토바이(65~67, 69), 헬리콥터소리(70), 이 동상인확성기(65, 69, 71), 새소리(65, 67)
7월	67~71	65~67, 69, 70	65, 68	오토바이(64~70), 개짓는소리(65~69, 72) 비소리(68~73)
8월	64~67	63, 65, 66, 67, 69	70	오토바이(65~67), 개짓는소리(64~68)
9월	66~69	66	67, 69, 70, 73	비, 천둥소리(68~71, 74, 75, 77), 새소리(70), 개짓는소리(64, 66, 68)
10월	66~72	64~71, 73	68, 70	오토바이(66, 68, 71), 개짓는소리(64~70) 새소리(68, 69)
11월	64~69, 73	66~69	66, 67, 72, 74	이동상인확성기소리(67), 오토바이(65, 67~69), 개짓는소리(64~69)
12월	65~68	65, 68, 71, 72	66, 69, 70	헬리콥터소리(74, 77), 개짓는소리(66~72) 오토바이(68), 이동상인확성기소리(68)

#### 4. 결 론

- 연평균소음도는 온천동(74)>초량동(71)>장림동(59)>부곡동(54)의 순으로 상업지역인 온천동에서 가장 높은 소음도를 나타내었다.
- 월별 평균소음도는 부곡동의 경우 3월에 56 dB(A), 온천동도 3월에 75 dB(A), 초량동은 11월에 73 dB(A), 장림동은 3월에 60 dB(A)의 가장 높은 소음도를 보였다.
- 낮·밤시간대별 평균소음도는 낮시간대의 경우 부곡동 3, 10월에 57 dB(A), 온천동은 1, 2, 3, 5, 7월에 75 dB(A), 초량동은 11월에 73 dB(A), 장림동은 1, 3, 11월에 61 dB(A), 밤시간대의 경우 부곡동 3월에 53 dB(A), 온천동은 3월에 74 dB(A), 초량동은 3, 12월에 71 dB(A), 장림동은 3월에 57 dB(A)의 가장 높은 소음도를 보였다.
- 시간대별 소음도변화는 전지점에서 03:00시간대에 가장 낮았고 그 이후 증가추세를 보이다가 출근시간대인 07:00~08:00 시간대에 최고치를 나타내다가 그 이후는 부곡동과 장림동은 점심시간인 12:00~13:00시간대에 약 1 dB(A) 정도 낮아진 후 다시 상승하여 18:00 시간대 이후 소음도가 낮아지는 특성을 보인 반면 온천동과 초량동은 일정한 소음도를 보이다가 00:00시간대 이후부터 소음도가 감소하는 경향을 나타내었다.
- 요일별 평균소음도는 부곡동과 장림동은 일요일에 가장 낮은 소음도를 나타내었으나 온천동은 전요일의 평균소음도가 동일하였으며 초량동은 목, 금요일이 가장 낮은 소음도를 보였으며, 최대 소음도는 부곡동은 월, 화요일에 56 dB(A), 장림동은 평일에 59 dB(A), 온천동은 전요일에 74 dB(A), 초량동은 월, 화, 수, 토, 일요일에 71 dB(A)로 조사되었으며 월별에 따른 요일별 최저 및 최고 소음도는 부곡동이 52~57 dB(A), 온천동은 72~76dB(A)이며 초량동은 65~73 dB(A), 장림동은 55~61 dB(A)로 조사되었다.
- 전년도 대비 연평균소음도는 상업지역인 온천동의 경우 1 dB(A)이 증가하였으나 주거지역인 부곡동과 장림동, 상업지역인 초량동의 경우는 전년도와 동일하였으며 환경소음 기준을 준용할 경우 부곡동과 장림동의 경우 낮·밤시간대 모두 기준을 만족하였으나 온천동과 초량동의 경우는 낮·밤 모두 기준치를 초과 하였다.
- 환경소음 주요 발생원은 부곡동의 경우 주거지역으로 이동상인확성기와 긴급차량사이렌 소리, 인근 소규모 공장의 작업소리, 밤시간대는 오토바이소리의 영향이 컸고 상업지역 중 도로변에 위치한 온천동과 초량동의 경우 차량주행소음, 긴급차량 사이렌소리, 오토바이소리, 경적음 등에 의한 교통소음이 주소음원으로 나타났으며 특히 온천동의 경우 간선도로변의 특성상 80 dB(A)이상의 높은 소음도는 긴급차량 사이렌 소리와 경음기가 주소음 발생원으로 조사 되었으며 준공업지역인 장림동은 인근의 공장의 작업소리, 경음기소리, 긴급차량사이렌 소리 등이 주소음원으로 조사되었다.
- 조사결과, 정온한 환경조성을 위하여는 부산시내 지역별 소음발생원 종류와 발생빈도, 평균소음도는 물론 사람들에게 불쾌감을 초래할 수 있는 최대 소음도의 특성 등 정밀하고 연속적인 소음실태조사를 위한 상시측정의 구축으로 소음저감대책수립을 위한 기초 자료를 확보해 나가야 할 것으로 사료된다.